

MANUAL DO PJE

CEJUSC INTEGRADO
PRÉ-PROCESSUAL

TJBA – Tribunal de Justiça do Estado da Bahia



CNU CONSELHO NACIONAL DE JUSTIÇA

PJe Processo Judicial Eletrônico



PJE 1º Grau

Manual destinado ao fluxo do CEJUSC - Centro Judiciário de Solução Consensual de Conflitos

Tribunal de Justiça do Estado da Bahia

*SETIM – Secretaria de Tecnologia da Informação e Modernização CSJUD –
Coordenação de Sistemas Judiciais*

SUMÁRIO

1. ACESSO AO SISTEMA	4
2. CADASTRO DE NOVO PROCESSO	4
Reclamação Pré-processual	4
3. FLUXOGRAMA PJe – CEJUSC INTEGRADO.....	6
4. PERFIS – CEJUSC INTEGRADO	6
Perfil Mediador – Balcões de Justiça	6
Perfil Diretor de Secretaria – Cartório.....	9
Perfil Juiz – Gabinete.....	10
5. AUTOS DIGITAIS	13
6. VIDEOAULAS.....	13

1. ACESSO AO SISTEMA

Através do link <https://pje.tjba.jus.br/pje/login.seam> é possível acessar o sistema PJe 1º Grau na versão 2.2.

Em sua página inicial, o PJe permite dois modos de login de acesso ao sistema: CERTIFICADO DIGITAL e o ACESSO COM CPF/CNPJ E SENHA.

Para cadastrar nova senha utilize a opção "esqueci minha senha" (figura abaixo).

2. CADASTRO DE NOVO PROCESSO

RECLAMAÇÃO PRÉ-PROCESSUAL

Para realizar o cadastro de uma Reclamação Pré-Processual no sistema PJe 1º Grau, devemos seguir os seguintes passos:

Abrir o MENU PJe, localizado no canto superior esquerdo do painel do usuário, e clicar na sequência "Processo > Novo Processo > Novo Processo".

Em **NOVO PROCESSO**, o sistema PJe abrirá a tela Cadastro de Processo, composta, inicialmente, pela aba "Dados Iniciais".

Na versão 2.2, podemos visualizar o tópico **MATÉRIA**, relacionado diretamente a árvore de Assuntos presentes nas Tabelas Processuais Unificadas, a TPU, disponibilizada pelo CNJ.

Logo abaixo, temos a **JURISDIÇÃO**, e em seguida, a **CLASSE JUDICIAL**, localizando a opção "RECLAMAÇÃO PRÉ-PROCESSUAL (11875)".

Os passos seguintes são: Escolher o ASSUNTO, efetuar o CADASTRO DAS PARTES e as CARACTERÍSTICAS DO PROCESSO.

Em **INCLUIR PETIÇÕES E DOCUMENTOS**, o sistema disponibiliza duas formas de vincular documentos iniciais ao processo em autuação, podendo ser realizado através de um Arquivo PDF salvo previamente na máquina.



PJE Cadastro de processo

DADOS INICIAIS ASSUNTOS PARTES CARACTERÍSTICAS **INCLUIR PETIÇÕES E DOCUMENTOS** PROTOCOLAR INICIAL

Tipo de documento: Petição Inicial Descrição: Petição Inicial Número (opcional): Sigiloso

Documento:

Arquivo PDF Editor de texto

Ou através do *Editor de Texto*, onde o sistema disponibiliza uma caixa de texto e diversas funcionalidades para a criação do documento manualmente.

PJE Cadastro de processo

DADOS INICIAIS ASSUNTOS PARTES CARACTERÍSTICAS **INCLUIR PETIÇÕES E DOCUMENTOS** PROTOCOLAR INICIAL

Tipo de documento: Petição Inicial Descrição: Petição Inicial Número (opcional): Sigiloso

Documento:

Arquivo PDF Editor de texto

Em **PROTOCOLAR INICIAL**, ao definir a Competência, podemos observar o diferencial referente ao protocolo de casos em perfil do CEJUSC PRÉ-PROCESSUAL.

Escolha a zona correspondente à unidade desejada.

PJE Cadastro de processo

DADOS INICIAIS ASSUNTOS PARTES CARACTERÍSTICAS INCLUIR PETIÇÕES E DOCUMENTOS **PROTOCOLAR INICIAL**

Há mais de uma competência possível na jurisdição referente à classe, assuntos ou partes selecionadas, selecione uma:

Selecione

- Selecione
- [CEJUSC PRÉ-PROCESSUAL FAMILIA] - ZONA 18
- [CEJUSC PRÉ-PROCESSUAL FAMILIA] - ZONA 19
- [CEJUSC PRÉ-PROCESSUAL FAMILIA] - ZONA 20
- [CEJUSC PRÉ-PROCESSUAL FAMILIA] - ZONA 21
- [CEJUSC PRÉ-PROCESSUAL FAMILIA] - ZONA 22
- [CEJUSC PRÉ-PROCESSUAL FAMILIA] - ZONA 23
- [CEJUSC PRÉ-PROCESSUAL FAMILIA] - ZONA 24
- [CEJUSC PRÉ-PROCESSUAL FAMILIA] - ZONA 25
- [CEJUSC PRÉ-PROCESSUAL FAMILIA] - ZONA 26
- [CEJUSC PRÉ-PROCESSUAL FAMILIA] - ZONA 27
- [CEJUSC PRÉ-PROCESSUAL FAMILIA] - ZONA 28
- [CEJUSC PRÉ-PROCESSUAL FAMILIA] - ZONA 29
- [CEJUSC PRÉ-PROCESSUAL FAMILIA] - ZONA 01
- [CEJUSC PRÉ-PROCESSUAL FAMILIA] - ZONA 02
- [CEJUSC PRÉ-PROCESSUAL FAMILIA] - ZONA 03
- [CEJUSC PRÉ-PROCESSUAL FAMILIA] - ZONA 04
- [CEJUSC PRÉ-PROCESSUAL FAMILIA] - ZONA 05
- [CEJUSC PRÉ-PROCESSUAL FAMILIA] - ZONA 06
- [CEJUSC PRÉ-PROCESSUAL FAMILIA] - ZONA 07

Documentos

Cada zona corresponde a um Cejusc instalado em Salvador (ou na comarca que funcione com essa sistemática).

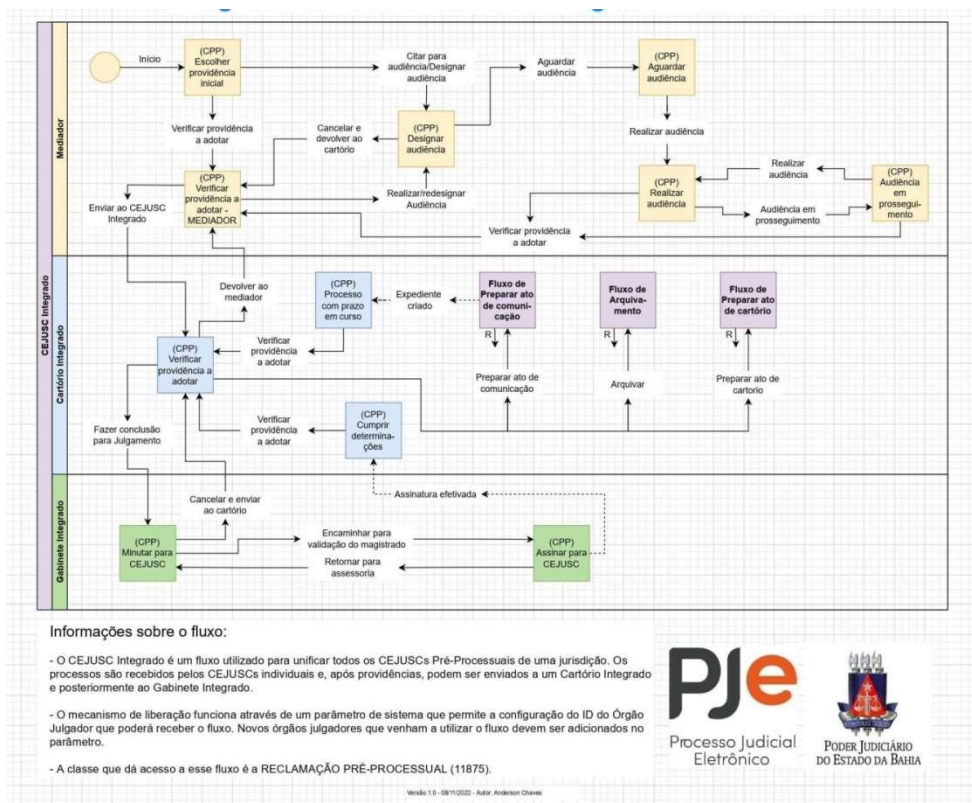
Veja relação de unidades nas a seguir. Após conferir ter efetuado a escolha da zona correta, clique em **PROTOCOLAR PROCESSO**. **Caso você não tenha efetuado corretamente essa escolha, o processo será distribuído para uma varas e não para o Cejusc.**

:

UNIDADES DE SALVADOR, POR ZONA:

BAIRRO DA PAZ, Zona 01	MANSÃO DO CAMINHO, Zona 12	PITUAÇU, Zona 20
CABULA, Zona 04	MUSSURUNGA, Zona 13	RIBEIRA, Zona 21
CAJAZEIRAS Prefeitura, Zona 05	NARANDIBA, Zona 14	SAN MARTIN, Zona 23
CAJAZEIRAS SAC, Zona 06	RIO VERMELHO, Zona 22	SÃO CAETANO, Zona 24
COMÉRCIO, Zona 07	NORDESTE AMARALINA, Zona 15	SÃO MARCOS, Zona 25
FÓRUM FAMÍLIA, Zona 08	PARIPE, Zona 16	URUGUAI, Zona 27
GARIBALDI, Zona 09	PERIPERI, Zona 17	VALÉRIA, Zona 28
ITAPUÃ, Zona 10	PERNAMBUEÉS, Zona 18	CEJUSC VIRTUAL, Zona 29
LIBERDADE, Zona 11	PIATÃ, Zona 19	

3. FLUXOGRAMA PJe - CEJUSC INTEGRADO



4. PERFIS - CEJUSC INTEGRADO

PERFIL MEDIADOR

CAROLAINA SENA DE CARVALHO

[CEJUSC PRÉ-PROCESSUAL] - BOCA DO RIO / Direção de Secretaria / Mediador

[CEJUSC PRÉ-PROCESSUAL] - *BAIRRO* / Direção de Secretaria / Mediador

Os perfis identificados com nome “Mediador” foram reservados aos CEJUSCs. Esses perfis correspondem a perfis de direção de secretaria e de controle de audiência, que permitem cadastrar e protocolar processos (sempre na classe Reclamação Pré-Processual), além de designar e movimentar a realização audiências no sistema (para a pessoa que preside as sessões de conciliação e mediação foi estabelecido único usuário com o nome “conciliador”).

TAREFA: (CPP) ESCOLHER PROVIDÊNCIA INICIAL

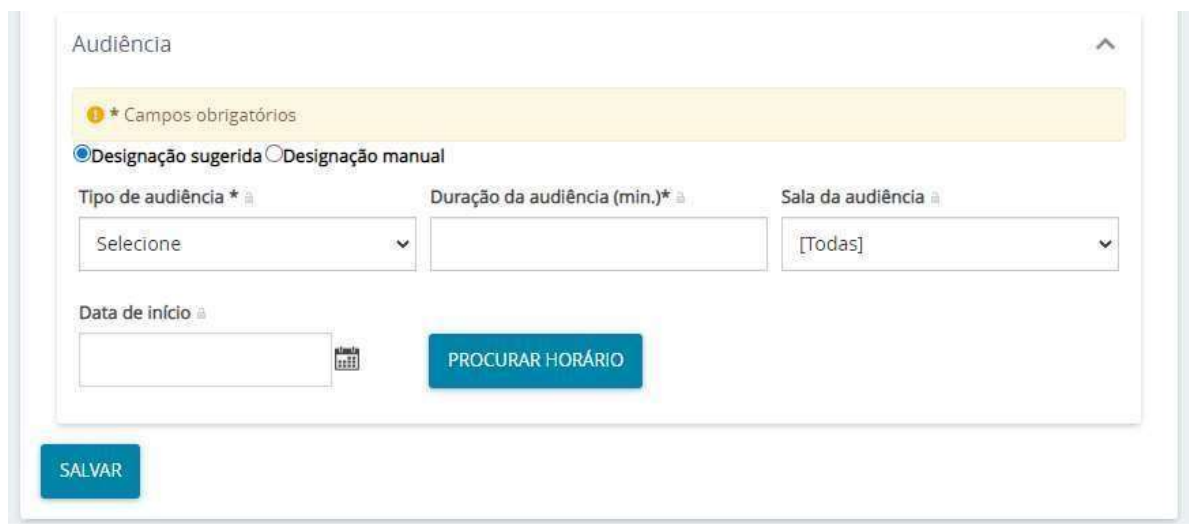
No painel do usuário, a partir da tarefa '(CPP) ESCOLHER PROVIDÊNCIA INICIAL', o sistema permite que o Mediador movimente o processo para 'Designar audiência' e 'Verificar providência a adotar'.

TAREFA: (CPP) DESIGNAR AUDIÊNCIA

Para designar audiência através do perfil de Mediador do CEJUSC, deve-se clicar sobre “Encaminhar para...” e escolher a opção “Designar audiência”.



O processo será encaminhado para a tarefa ‘(CPP) DESIGNAR AUDIÊNCIA’, onde o sistema irá apresentar os dados minimizados do processo, contendo informações como a data de autuação e distribuição, classe judicial e órgão julgador, assim como os campos obrigatórios referentes à audiência a ser designada, que deverão ser preenchidos.



Audiência

Campos obrigatórios

Designação sugerida Designação manual

Tipo de audiência * Duração da audiência (min.)* Sala da audiência

Data de início

PROCURAR HORÁRIO

SALVAR

Na opção “Designação manual”, o usuário escolhe o dia e o horário. Caso escolha a opção por “Designação sugerida”, o sistema fornecerá opções de datas.

Após o preenchimento dos dados, é necessário clicar em “Reservar sala”, para designar a audiência à data demandada.

Audiência

* Campos obrigatórios

Designação sugerida Designação manual

Tipo de audiência * Duração da audiência (min.) * Sala da audiência

Data de início

Caso não seja informada uma data de início sugerida, o sistema buscará horários disponíveis com um prazo mínimo de 30 dia(s) corrido(s) a partir de hoje.

Horários sugeridos

Unidade	Sala de Audiência	Data Início	Data Fim	Ação
[CEJUSC PRÉ-PROCESSUAL] - BOCA DO RIO	CEJUSC BOCA DO RIO	23/01/2023 08:00 Segunda-feira	23/01/2023 09:00 Segunda-feira	<input type="button" value="Reservar sala"/>

TAREFA: (CPP) REALIZAR AUDIÊNCIA

A partir da tarefa '(CPP) Aguardar audiência', ao clicar em "Encaminhar para...", o sistema disponibilizará a movimentação "Realizar audiência".

O sistema irá apresentar os dados minimizados do processo, contendo as informações do processo como a data de autuação e distribuição, classe judicial e órgão julgador.

Em "Últimas audiências do processo", as eventuais audiências já designadas e a situação atual delas serão apresentadas, indicando o status: *redesignada, convertidas em diligência, canceladas, realizadas, não realizadas e designadas*.

Últimas audiências do processo

Unidade	Sala de Audiência	Tipo da Audiência	Data da Audiência	Status	Ações
[CEJUSC PRÉ-PROCESSUAL] - BOCA DO RIO	CEJUSC BOCA DO RIO	CONCILIAÇÃO/CEJUSC	23/01/23 08:00	designada	<input type="button" value="Realização"/> <input type="button" value="Redesignar"/> <input type="button" value="Cancelamento"/> <input type="button" value="Converter em Diligência"/>

Audiência

REALIZAR AUDIÊNCIA

* Campos obrigatórios

Audiência * Realizada Não Realizada

Houve acordo? Sim Não

Realizador / Juiz leigo *

Conciliador

Valor do acordo

Ao clicar em "Realização", o sistema disponibilizará campos a serem preenchidos referentes a esta ação.

Em PRÓXIMO, uma caixa de texto é exibida em uma nova aba para a inclusão de documentos referentes à audiência, como o *Termo de Audiência*.

REALIZAR AUDIÊNCIA ANEXAR DOCUMENTO A AUDIÊNCIA

Tipo de documento: Termo de Audiência
 Descrição: Termo de Audiência
 Número (opcional):
 Modelo: NCP1-CEJUSC REC E DIS Sigiloso

Documento:
 Arquivo PDF Editor de texto

Rascunho salvo em 07/12/2022 12:24:40

PODER JUDICIÁRIO DO ESTADO DA BAHIA
 Comarca de Salvador
 Cejusc de Conciliação - Família
 Rua do Tingui, Fórum das Famílias, térreo, Nazaré, Salvador-BA
 CEP: 40.040-310, Telefones: 3320-9790 e 3320-8623

TERMO DE AUDIÊNCIA DE CONCILIAÇÃO

Processo nº: 8174412-81.2022.8.05.0001 [CEJUSC PRÉ-PROCESSUAL] - BOCA DO RIO
 Classe Assunto: RECLAMAÇÃO PRÉ-PROCESSUAL (11875) - [Dissolução]
 Requerente: JOÃO BERNARDO FREITAS DE JESUS SANTOS

SALVAR ASSINAR DOCUMENTO(S)

Após inserir a termo, preencher e concluir a audiência clicando em SALVAR, basta assinar o(s) documento(s).

TAREFA: '(CPP) Verificar providência a adotar'

Nessa tarefa, clicando em "Encaminhar para...", o Mediador pode 'Arquivar', 'Realizar/redesignar audiência' e 'Enviar ao Cejusc Integrado'.



Ao selecionar a opção "Enviar ao Cejusc Integrado", o processo sai do perfil de [CEJUSC PRÉ-PROCESSUAL]-*BAIRRO* e vai para o perfil de Diretor de Secretaria do Integrado, para dar continuação ao trâmite judicial. **Caso você não proceda esse envio, os autos não ficarão visíveis para a equipe da secretaria, o que impedirá o seu prosseguimento.**

PERFIL DIRETOR DE SECRETARIA – CARTÓRIO

1º CEJUSC INTEGRADO PRÉ PROCESSUAL DE SALVADOR / Direção de Secretaria / Diretor de Secretaria

CAROLAINA SENA DE CARVALHO

1º CEJUSC INTEGRADO PRÉ PROCESSUAL DE SALVADOR / Direção de Secretaria / Diretor de Secretaria

SAIR

No PJe 1º Grau, o perfil de Diretor de Secretaria está designado aos processos recepcionados e enviados pelas unidades (perfil de Mediador). No painel do usuário, a partir da tarefa '**(CPP) VERIFICAR PROVIDÊNCIA A ADOTAR**', ao clicar em “Encaminhar para...”, o sistema permite que o Diretor movimente o processo para outras tarefas afim de dar seguimento ao trâmite judicial: *Arquivar, Fazer conclusão para Julgamento, Preparar ato de cartório, Preparar ato de comunicação, Devolver ao mediador.*



IMPORTANTE: Havendo acordo, antes de fazer conclusão, é necessário proceder à **EVOLUÇÃO** para a classe processual correspondente ao tema acordado.

DADOS INICIAIS ASSUNTOS PARTES CARACTERÍSTICAS DO PROCESSO

Jurisdição

SALVADOR - REGIÃO METROPOLITANA

Classe judicial*

Selecione

Retificação de Classe Processual Evolução da Classe Processual

SALVAR

Escolha a classe que corresponda ao tema tratado, conforme sugestão a seguir:

TEMA DO ACORDO	EVOLUIR PARA	CÓDIGO	ASSUNTO	CÓDIGO
DIVÓRCIO CONSENSUAL	Divórcio Consensual	12372	Dissolução	7664
DIVÓRCIO INDIRETO	Conversão de Sep. Judicial em Divórcio	87	Dissolução	7664
ALIMENTOS – FIXAÇÃO	Alimentos - Lei Especial nº 5.478/68	69	Fixação	6239
ALIMENTOS – REVISÃO	Alimentos - Lei Especial nº 5.478/68	69	Revisão	5788
ALIMENTOS - EXONERAÇÃO	Alimentos - Lei Especial nº 5.478/68	69	Exoneração	5787
RECONHECIMENTO DE PATERNIDADE	Procedimento Comum	7	Investigação de Paternidade	5804
REC E DISSOL DE UNIÃO ESTÁVEL	Reconhecimento e Extinção de U. Estável	12763	Reconhecimento e Dissolução	7677
REC E DISSOL DE UNIÃO HOMOAfetiva	Reconhecimento e Extinção de U. Estável	12763	União Homoafetiva	7672
PARTILHA DE BES	Procedimento Comum	7	Família	14923
GUARDA EM FAVOR DE PARENTE	Procedimento Comum	7	Guarda	5802
REGULAMENT DA CONVIVÊNCIA FAMILIAR	Procedimento Comum	7	Regulamentação de Visitas	5805
GUARDA ENTRE OS PAIS	Procedimento Comum	7	Regulamentação de Visitas	5802
ACORDO CÍVEL	Homologação da Transação Extrajudicial	12374		

PERFIL JUIZ – GABINETE

1º CEJUSC INTEGRADO PRÉ PROCESSUAL DE SALVADOR / Juiz Titular/Substituto

NOME DO USUÁRIO

1º CEJUSC INTEGRADO PRÉ PROCESSUAL DE SALVADOR / Juiz Titular

SAIR

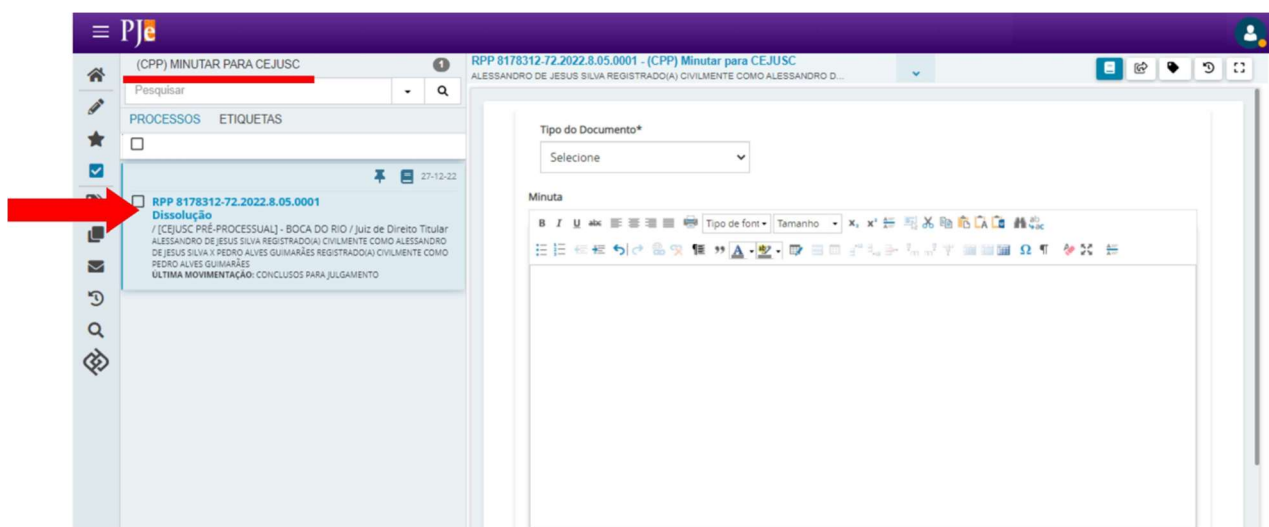
No fluxo do gabinete, há duas tarefas disponíveis: '**(CPP) Minutar para CEJUSC**' e '**(CPP) Assinar para CEJUSC**'.



Quando o processo é encaminhado ao fluxo de gabinete, ele é recepcionado através da tarefa '(CPP) Minutar para CEJUSC'. Através dessa tarefa, é realizada a criação de documentos (sentença, despacho, decisão).

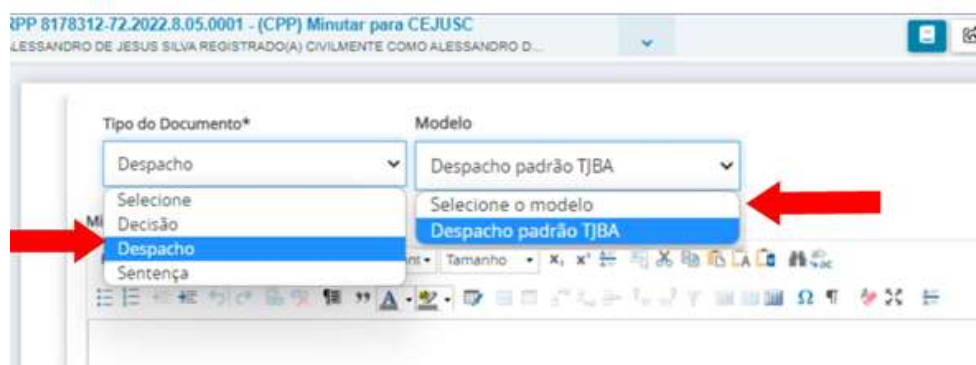
TAREFA: '(CPP) Minutar para CEJUSC'

Através dessa tarefa, é possível preparar a minuta no processo. O usuário deverá clicar sobre o número do processo em destaque azul, localizado na área de exibição, para abrir a tela de preparação de documento.



Com a tela do editor aberta, será possível criar a minuta, selecionando previamente o tipo de documento que será realizado.

No campo 'Modelo', é possível inserir um modelo de documento previamente salvo na unidade judicial para otimizar a execução de minutas no sistema PJe 1º Grau.



Após a inserção da minuta, será necessário incluir uma movimentação processual para dar continuidade ao trâmite judicial.



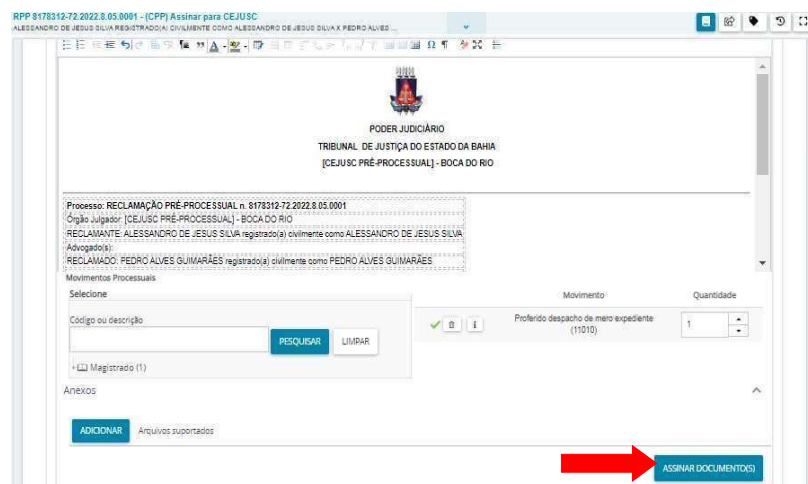
Com todos os campos corretamente preenchidos e a minuta pronta para ser assinada, o usuário deve clicar em “Encaminhar para...” e selecionar a opção “Encaminhar para validação do magistrado”, designando o processo para a tarefa ‘(CPP) Assinar para CEJUSC’.



TAREFA: '(CPP) Assinar para CEJUSC'

Após a inserção da minuta e a vinculação de uma movimentação processual, será necessário realizar a assinatura para juntar o documento ao processo.

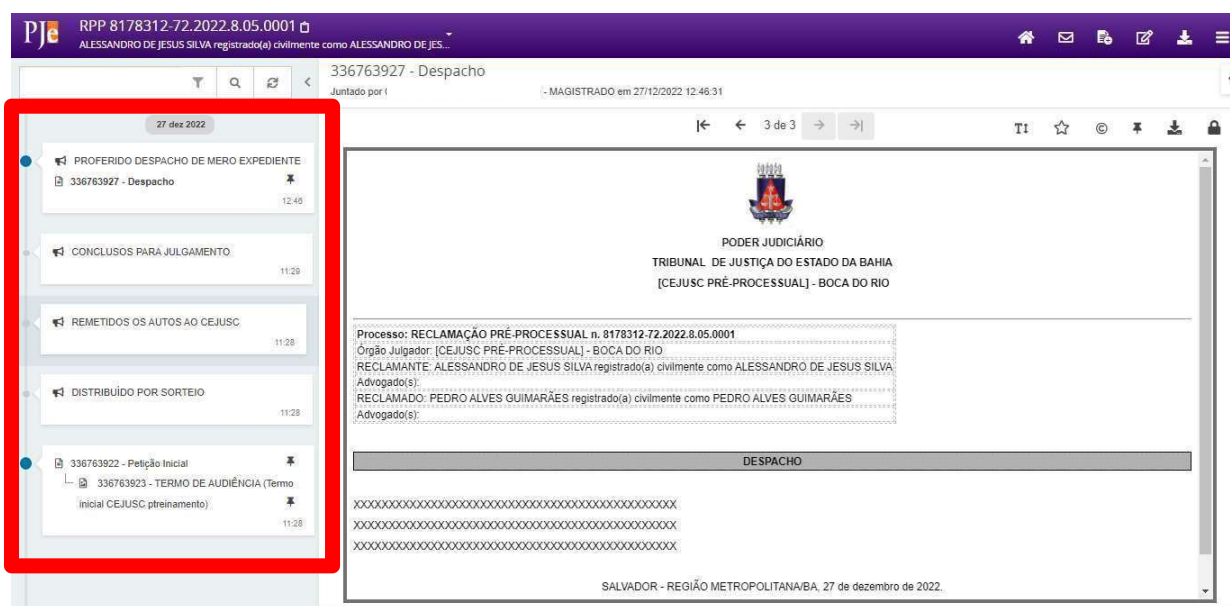
Na tarefa ‘(CPP) Assinar para CEJUSC’, o botão de assinatura ficará disponível para concluir a documentação a ser lançada ao processo.



Após realizar a assinatura, o processo retornará para o fluxo da secretaria, na tarefa '(CPP) Cumprir determinações'.

AUTOS DIGITAIS

É possível observar que todas as movimentações realizadas pelos perfis atribuídos ao CEJUSC Integrado serão registrados como juntadas de movimentações, que poderão ser visualizados nos autos digitais do processo.



VIDEOAULAS

Está disponível para todos os usuários – *internos e externos* – vídeo-aulas que explicam várias funcionalidades do sistema PJe 1º Grau, afim de sanar dúvidas e otimizar o desempenho dos servidores.

Na página inicial do TJBA, nas abas em azul, localizadas à esquerda da tela, há um espaço que agrupa todas as informações, como cadastrar sala de audiência, inserir modelos de documentos, entre outros.





PODER JUDICIÁRIO
DO ESTADO DA BAHIA



CNU
CONSELHO
NACIONAL
DE JUSTIÇA

PJe Processo
Judicial
Eletrônico

MANUAL DO PJE

TJBA - Tribunal de Justiça do Estado da Bahia