

# MANUAL DO PJE

CEJUSC INTEGRADO  
PRÉ-PROCESSUAL

TJBA – Tribunal de Justiça do Estado da Bahia





## **PJE 1º Grau**

*Manual destinado ao fluxo do CEJUSC - Centro Judiciário de Solução Consensual de Conflitos*

### **Tribunal de Justiça do Estado da Bahia**

*SETIM – Secretaria de Tecnologia da Informação e Modernização*

*CSJUD – Coordenação de Sistemas Judiciais*

## SUMÁRIO

<b>1. ACESSO AO SISTEMA .....</b>	<b>4</b>
<b>2. CADASTRO DE NOVO PROCESSO .....</b>	<b>4</b>
Reclamação Pré-processual .....	4
<b>3. FLUXOGRAMA PJe – CEJUSC INTEGRADO .....</b>	<b>7</b>
<b>4. PERFIS – CEJUSC INTEGRADO.....</b>	<b>8</b>
Perfil Mediador – Balcões de Justiça .....	8
Perfil Diretor de Secretaria – Cartório.....	11
Perfil Juiz – Gabinete.....	12
<b>5. AUTOS DIGITAIS.....</b>	<b>15</b>
<b>6. VIDEO-AULAS .....</b>	<b>15</b>

## 1. ACESSO AO SISTEMA

Através do link <https://pje.tjba.jus.br/pje/login.seam> é possível acessar o sistema PJe 1º Grau na versão 2.2.

Em sua página inicial, o PJe permite dois modos de login de acesso ao sistema: **CERTIFICADO DIGITAL** e o **ACESSO COM CPF/CNPJ E SENHA**.

Abaixo, em destaque azul, temos a opção "Solicitar nova senha", para o caso de esquecimento ou tentativas errôneas.



## 2. CADASTRO DE NOVO PROCESSO

### ● RECLAMAÇÃO PRÉ-PROCESSUAL

Para realizar o cadastro de uma Reclamação Pré-Processual no sistema PJe 1º Grau, devemos seguir os seguintes passos:

Abrir o MENU PJe, localizado no canto superior esquerdo do painel do usuário, e clicar na sequência "Processo > Novo Processo > Novo Processo".

Em **NOVO PROCESSO**, o sistema PJe abrirá a tela Cadastro de Processo, composta, inicialmente, pela aba "Dados Iniciais".

Na versão 2.2, podemos visualizar o tópico **MATÉRIA**, relacionado diretamente a árvore de Assuntos presentes nas Tabelas Processuais Unificadas, a TPU, disponibilizada pelo CNJ.



[https://www.cnj.ius.br/sqt/consulta\\_publica\\_assuntos.php](https://www.cnj.ius.br/sqt/consulta_publica_assuntos.php)

Logo abaixo, temos a **JURISDIÇÃO**, e em seguida, a **CLASSE JUDICIAL**, localizando a opção "RECLAMAÇÃO PRÉ-PROCESSUAL (11875)".

Ao clicar em **INCLUIR**, após o preenchimento desses tópicos, o sistema disponibilizará cinco abas para preenchimento, seguindo o mesmo padrão da versão 2.1.

Em **INCLUIR PETIÇÕES E DOCUMENTOS**, na versão 2.2, o sistema disponibiliza duas formas de vincular documentos iniciais ao processo em autuação, podendo ser realizado através de um Arquivo PDF, salvo previamente na máquina.

Ou através do *Editor de Texto*, onde o sistema disponibiliza uma caixa de texto e diversas funcionalidades para a criação do documento manualmente.

Em **PROTOCOLAR INICIAL**, ao definir a Competência, podemos observar o diferencial referente ao protocolo de casos em perfil do CEJUSC PRÉ-PROCESSUAL.

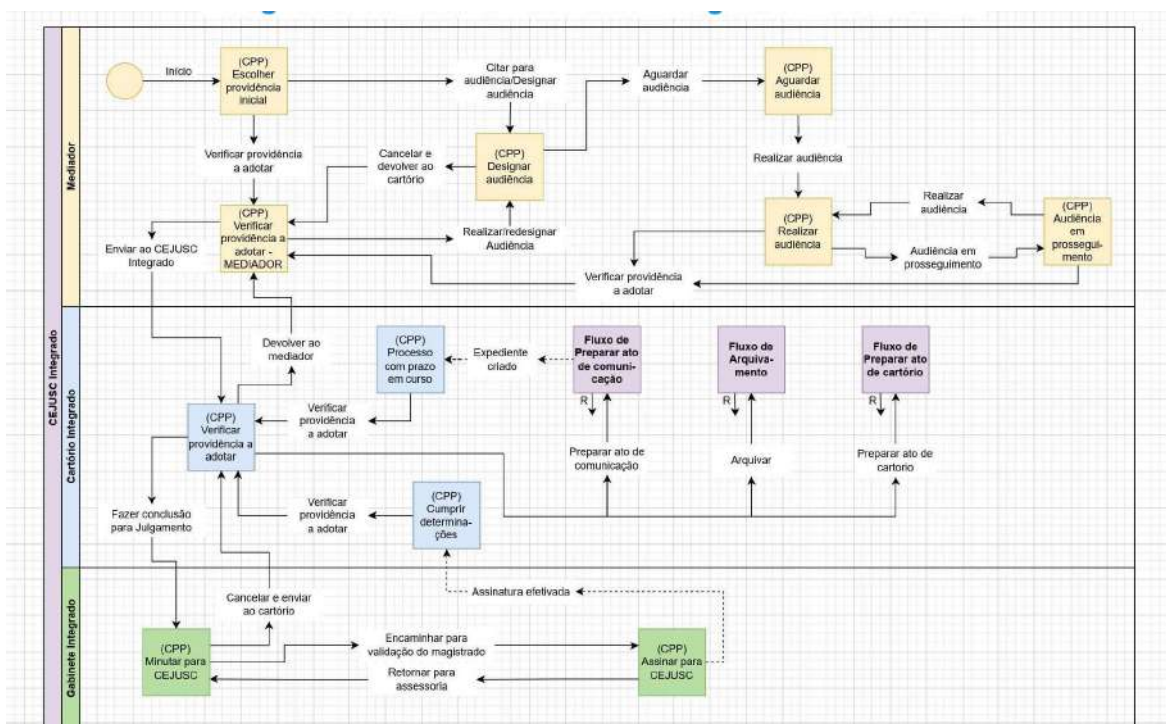
Cada zona corresponde a determinada unidade, pertencendo a mesma competência, como em exemplo, *Família*.

É importante escolher a zona correspondente à sua unidade antes do protocolo. Caso isso não seja feito, o processo será distribuído para outra unidade dentro da mesma competência, provavelmente para uma vara de família.

BAIRRO DA PAZ, Zona 01	MANSÃO DO CAMINHO, Zona 12	RIBEIRA, Zona 21
CABULA, Zona 04	MUSSURUNGA, Zona 13	RIO VERMELHO, Zona 22
CAJAZEIRAS Prefeitura, Zona 0	NARANDIBA, Zona 14	SAN MARTIN, Zona 23
CAJAZEIRAS SAC, Zona 06	NORDESTE AMARALINA, Zona 15	SÃO CAETANO, Zona 24
COMÉRCIO, Zona 07	PARIPE, Zona 16	SÃO MARCOS, Zona 25
FÓRUM FAMÍLIA, Zona 08	PERIPERI, Zona 17	URUGUAI, Zona 27
GARIBALDI, Zona 09	PERNAMBUEÍS, Zona 18	VALÉRIA, Zona 28
ITAPUÃ, Zona 10	PIATÃ, Zona 19	CEJUSC VIRTUAL, zona 29
LIBERDADE, Zona 11	PITUAÇU, Zona 20	

Após a seleção da respectiva zona, basta clicar em **PROTOCOLAR PROCESSO** para autuá-lo no sistema Pje 1º Grau.

### 3. FLUXOGRAMA PJe - CEJUSC INTEGRADO



**Informações sobre o fluxo:**

- O CEJUSC Integrado é um fluxo utilizado para unificar todos os CEJUSCs Pré-Processuais de uma jurisdição. Os processos são recebidos pelos CEJUSCs individuais e, após providências, podem ser enviados a um Cartório Integrado e posteriormente ao Gabinete Integrado.
- O mecanismo de liberação funciona através de um parâmetro de sistema que permite a configuração do ID do Órgão Julgador que poderá receber o fluxo. Novos órgãos julgadores que venham a utilizar o fluxo devem ser adicionados no parâmetro.
- A classe que dá acesso a esse fluxo é a RECLAMAÇÃO PRÉ-PROCESSUAL (11875).



## 4. PERFIS - CEJUSC INTEGRADO

### ● PERFIL MEDIADOR – BALCÕES DE JUSTIÇA

[CEJUSC PRÉ-PROCESSUAL] - \*BAIRRO\* / Direção de Secretaria / Mediador



No PJe 1º Grau, o perfil de Mediador, referente ao CEJUSC, está designado aos Balcões de Justiça, onde possuem a função de recepcionar os processos que dão entrada no sistema retromencionado.

Nesse perfil, é possível cadastrar novo processo (Reclamação Pré-processual), designar e realizar audiência, ou encaminhar o processo ao cartório.

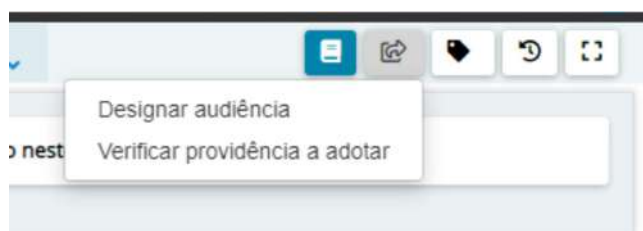
#### **TAREFA: (CPP) ESCOLHER PROVIDÊNCIA INICIAL**

No painel do usuário, a partir da tarefa '(CPP) ESCOLHER PROVIDÊNCIA INICIAL', o sistema permite que o Mediador movimente o processo para 'Designar audiência' e 'Verificar providência a adotar'.



#### **TAREFA: (CPP) DESIGNAR AUDIÊNCIA**

Para designar audiência através do perfil de Mediador do CEJUSC, deve-se clicar sobre “Encaminhar para...” e escolher a opção “Designar audiência”.



(CPP) Escolher providência inicial"> Designar audiência



O processo será encaminhado para a tarefa '**(CPP) DESIGNAR AUDIÊNCIA**', onde o sistema irá apresentar os dados minimizados do processo, contendo informações como a data de autuação e distribuição, classe judicial e órgão julgador, assim como os campos obrigatórios referentes à audiência a ser designada, que deverão ser preenchidos.

Caso escolha a opção por “Designação sugerida”, o sistema fornecerá opções de datas. Na opção “Designação manual”, o usuário escolhe o dia e o horário.

Após o preenchimento dos dados, obrigatoriamente é necessário clicar em “Reservar sala”, para designar a audiência à data demandada.

Unidade	Sala de Audiência	Data Início	Data Fim	Ação
[CEJUSC PRÉ-PROCESSUAL] - BOCA DO RIO	CEJUSC BOCA DO RIO	23/01/2023 08:00 Segunda-feira	23/01/2023 09:00 Segunda-feira	Reservar sala

**TAREFA: (CPP) REALIZAR AUDIÊNCIA**

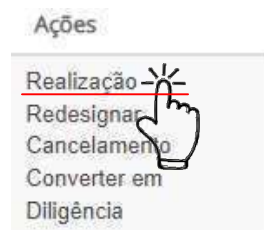
A partir da tarefa '(CPP) Aguardar audiência', ao clicar em "Encaminhar para...", o sistema disponibilizará a movimentação "Realizar audiência".

O sistema irá apresentar os dados minimizados do processo, contendo as informações do processo como a data de autuação e distribuição, classe judicial e órgão julgador.

Em "Últimas audiências do processo", as eventuais audiências já designadas e a situação atual delas serão apresentadas, indicando o status: *redesignada, convertidas em diligência, canceladas, realizadas, não realizadas e designadas*.

Últimas audiências do processo					
Unidade	Sala da Audiência	Tipo da Audiência	Data da Audiência	Status	Ações
[CEJUSC PRÉ-PROCESSUAL] - BOCA DO RIO	CEJUSC BOCA DO RIO	CONCILIAÇÃO/CEJUSC	23/01/23 08:00	designada	Realização Redesignar Cancelamento Converter em Diligência
1 resultados encontrados					

Para realizar sobre uma audiência, basta clicar sobre uma das opções.



Em caso de "Realização", o sistema disponibilizará os campos a serem preenchidos referentes a esta ação.

**Audiência**

REALIZAR AUDIÊNCIA

\* Campos obrigatórios

Audiência\*  Realizada  Não Realizada

Realizador / Juiz leigo\* Seleccione

Conciliador Seleccione

Houve acordo?  Sim  Não

Valor do acordo

PRÓXIMO

SALVAR

Ao clicar em **PRÓXIMO**, uma caixa de texto é exibida em uma nova aba para a inclusão de documentos referentes a audiência, como o *Termo de Audiência*.

Após inserir a termo, preencher e concluir a audiência clicando em **SALVAR**, basta assinar o(s) documento(s).

#### **TAREFA: '(CPP) Verificar providência a adotar'**

Nessa tarefa, clicando em "Encaminhar para...", o Mediador pode 'Arquivar', 'Realizar/redesignar audiência' e 'Enviar ao Cejusc Integrado'.



Ao selecionar a opção "Enviar ao Cejusc Integrado", o processo sai do perfil de [CEJUSC PRÉ-PROCESSUAL] - \*BAIRRO\* / Direção de Secretaria / Mediador, sendo encaminhado ao perfil de Diretor de Secretaria para dar continuação ao trâmite judicial.

### ● **PERFIL DIRETOR DE SECRETARIA – CARTÓRIO**

1º CEJUSC INTEGRADO PRÉ PROCESSUAL DE SALVADOR / Direção de Secretaria / Diretor de Secretaria

No PJe 1º Grau, o perfil de Diretor de Secretaria, referente ao CEJUSC, está designado aos processos recepcionados e encaminhados pelos Balcões de Justiça (perfil de Mediador).

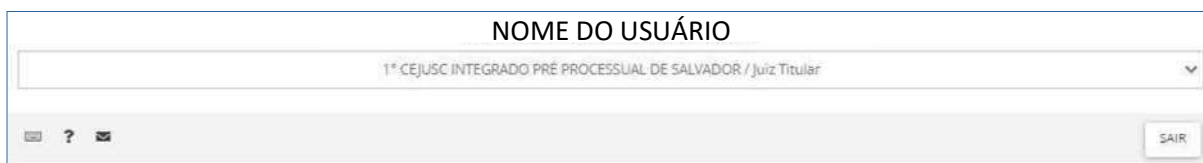
No painel do usuário, a partir da tarefa '**(CPP) VERIFICAR PROVIDÊNCIA A ADOTAR**', ao clicar em "Encaminhar para...", o sistema permite que o Diretor movimente o processo para outras tarefas afim de dar seguimento ao trâmite judicial: *Arquivar, Fazer conclusão para Julgamento, Preparar ato de cartório, Preparar ato de comunicação, Devolver ao mediador.*



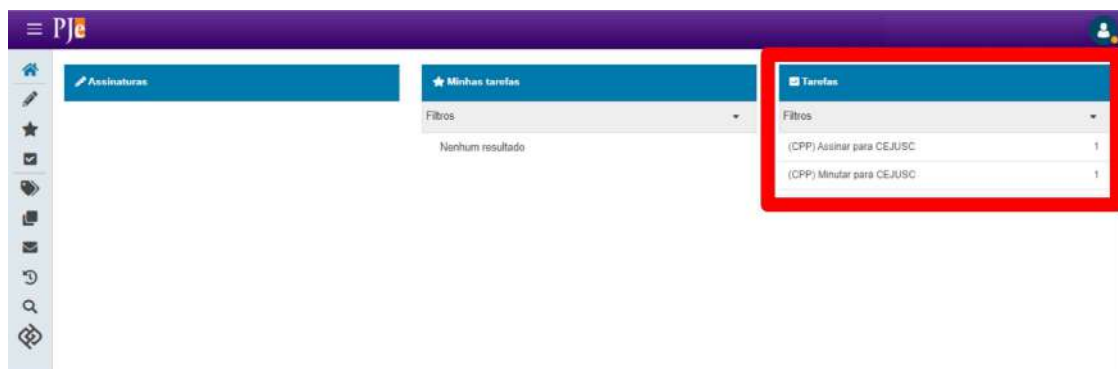
Após a evolução de classe, para encaminhar o processo ao perfil do Juiz, cabe ao usuário clicar sobre a opção **Fazer conclusão para Julgamento**. Este processo é encaminhado ao fluxo de Magistrado que atua na designada zona.

## ● PERFIL JUIZ – GABINETE

1º CEJUSC INTEGRADO PRÉ PROCESSUAL DE SALVADOR / Juiz Titular/Substituto



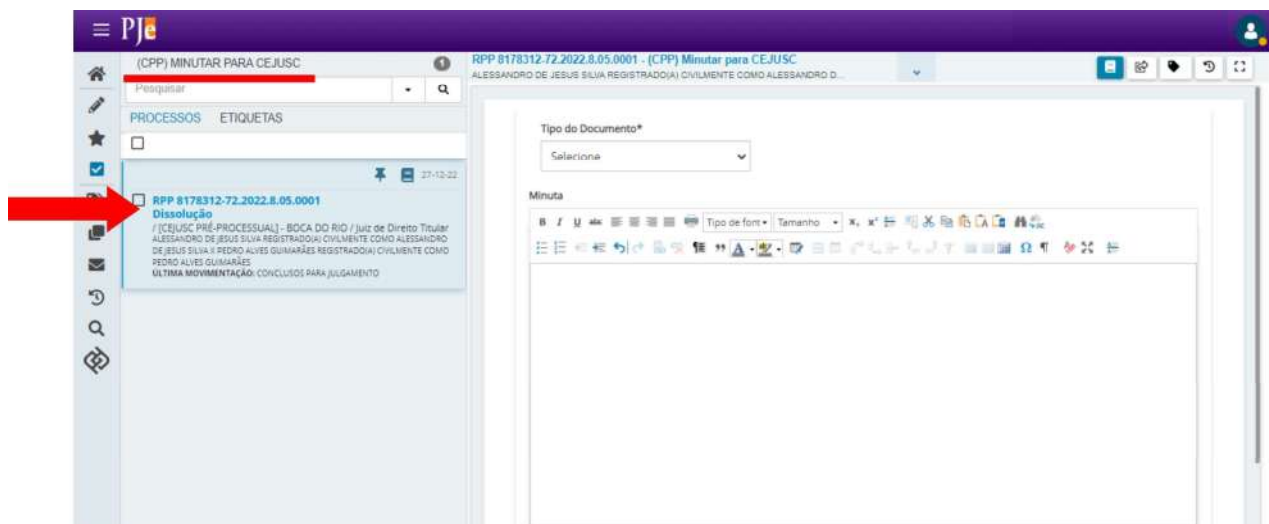
No fluxo do gabinete, há duas tarefas disponíveis: '**(CPP) Minutar para CEJUSC**' e '**(CPP) Assinar para CEJUSC**'.



Quando o processo é encaminhado ao fluxo de gabinete, ele é recepcionado através da tarefa '(CPP) Minutar para CEJUSC'. Através dessa tarefa, é realizada a criação de documentos (sentença, despacho, decisão).

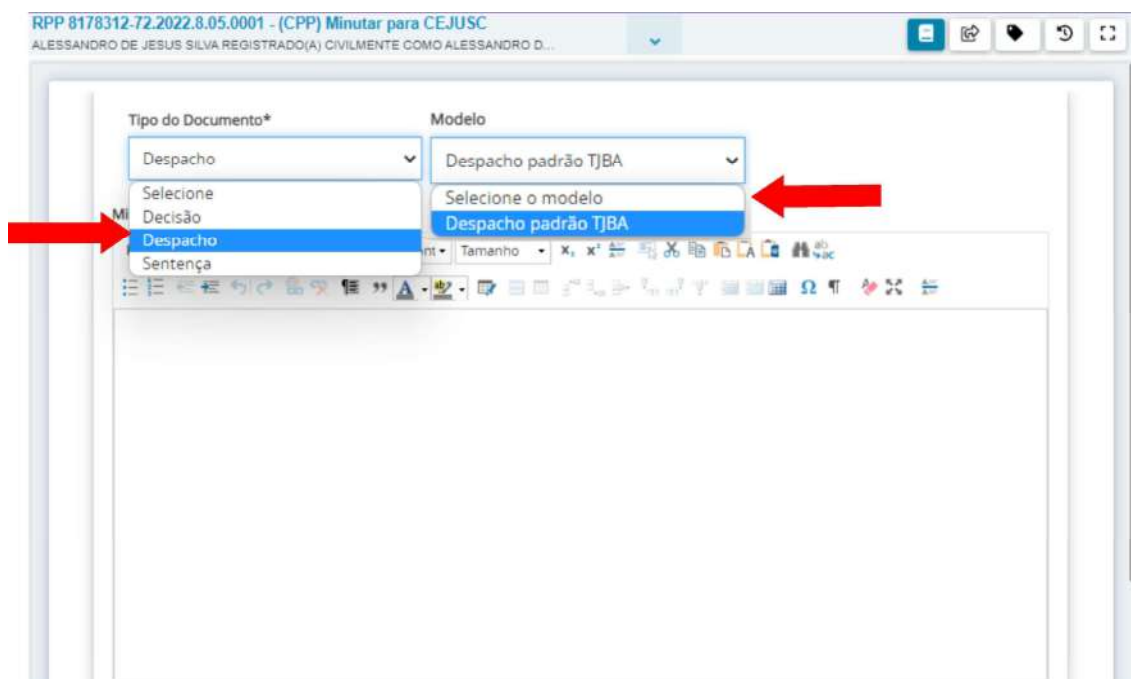
#### **TAREFA: '(CPP) Minutar para CEJUSC'**

Através dessa tarefa, é possível preparar a minuta no processo. O usuário deverá clicar sobre o número do processo em destaque azul, localizado na área de exibição, para abrir a tela de preparação de documento.



Com a tela do editor aberta, será possível criar a minuta, selecionando previamente o tipo de documento que será realizado.

No campo 'Modelo', é possível inserir um modelo de documento previamente salvo na unidade judicial para otimizar a execução de minutas no sistema PJe 1º Grau.



Após a inserção da minuta, será necessário incluir uma movimentação processual para dar continuidade ao trâmite judicial.



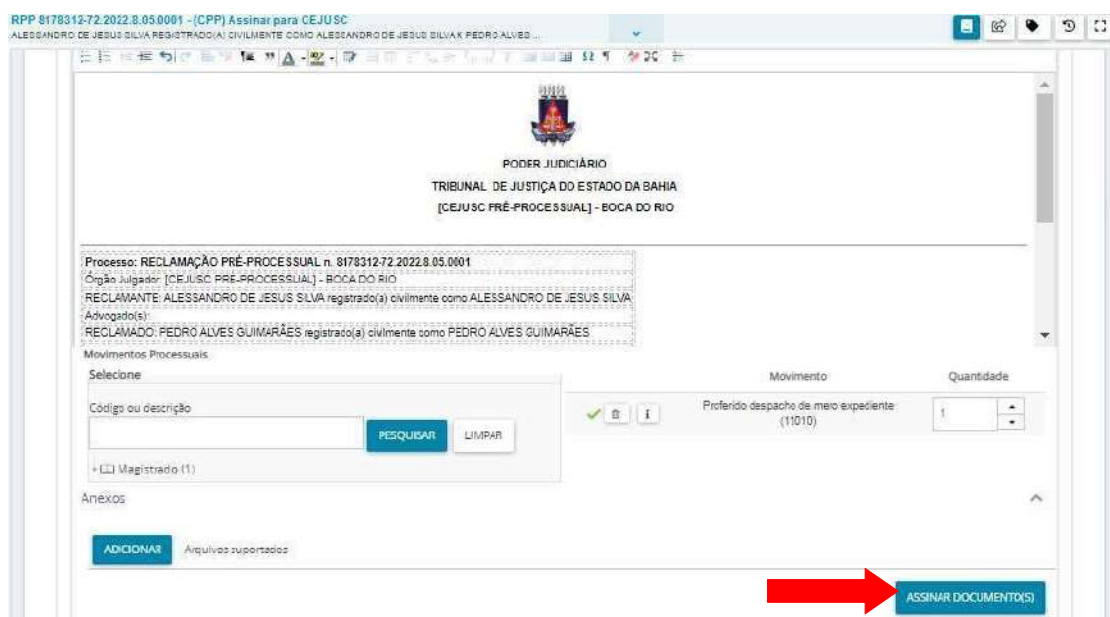
Com todos os campos corretamente preenchidos e a minuta pronta para ser assinada, o usuário deve clicar em “Encaminhar para...” e selecionar a opção “Encaminhar para validação do magistrado”, designando o processo para a tarefa ‘(CPP) Assinar para CEJUSC’.



### **TAREFA: '(CPP) Assinar para CEJUSC'**

Após a inserção da minuta e a vinculação de uma movimentação processual, será necessário realizar a assinatura para juntar o documento ao processo.

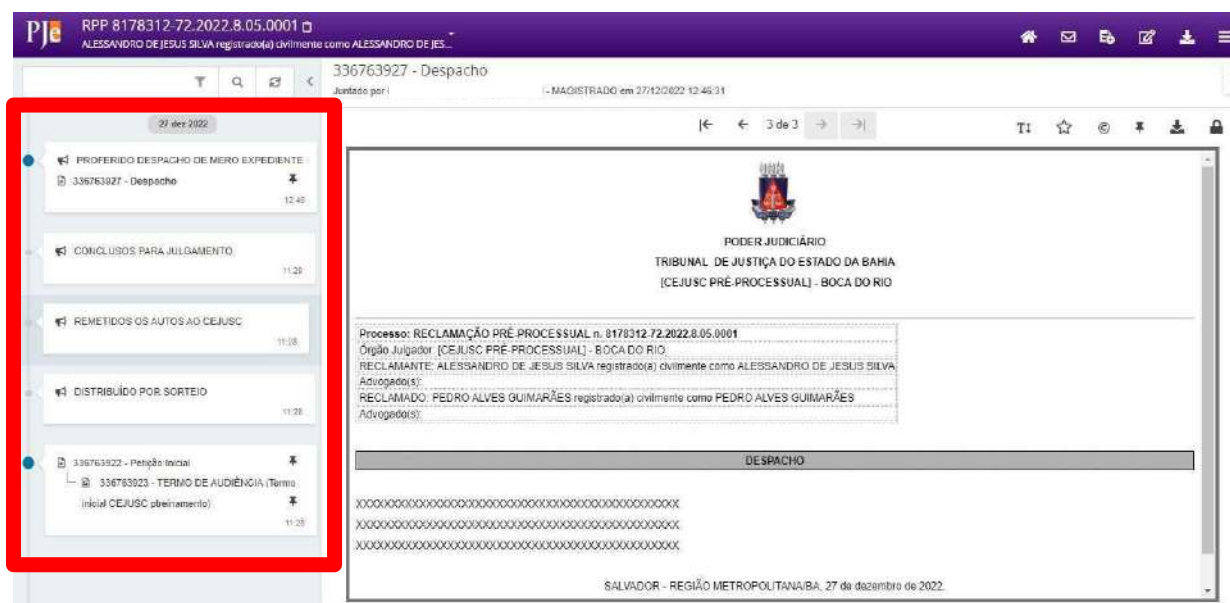
Na tarefa ‘(CPP) Assinar para CEJUSC’, o botão de assinatura ficará disponível para concluir a documentação a ser lançada ao processo.



Após realizar a assinatura, o processo retornará para o fluxo da secretaria, na tarefa '(CPP) Cumprir determinações'.

## 5. AUTOS DIGITAIS

É possível observar que todas as movimentações realizadas pelos perfis atribuídos ao CEJUSC Integrado serão registrados como juntadas de movimentações, que poderão ser visualizados nos autos digitais do processo.



## 6. VIDEOAULAS

Está disponível para todos os usuários – *internos e externos* – vídeo-aulas que explicam várias funcionalidades do sistema PJe 1º Grau, afim de sanar dúvidas e otimizar o desempenho dos servidores.

Na página inicial do TJBA, nas abas em azul, localizadas à esquerda da tela, há um espaço que agrupa todas as informações, como cadastrar sala de audiência, inserir modelos de documentos, entre outros.





PODER JUDICIÁRIO  
DO ESTADO DA BAHIA



CONSELHO  
NACIONAL  
DE JUSTIÇA



Processo  
Judicial  
Eletrônico

DO ESTADO DA BAHIA

## MANUAL DO PJE

TJBA - Tribunal de Justiça do Estado da Bahia